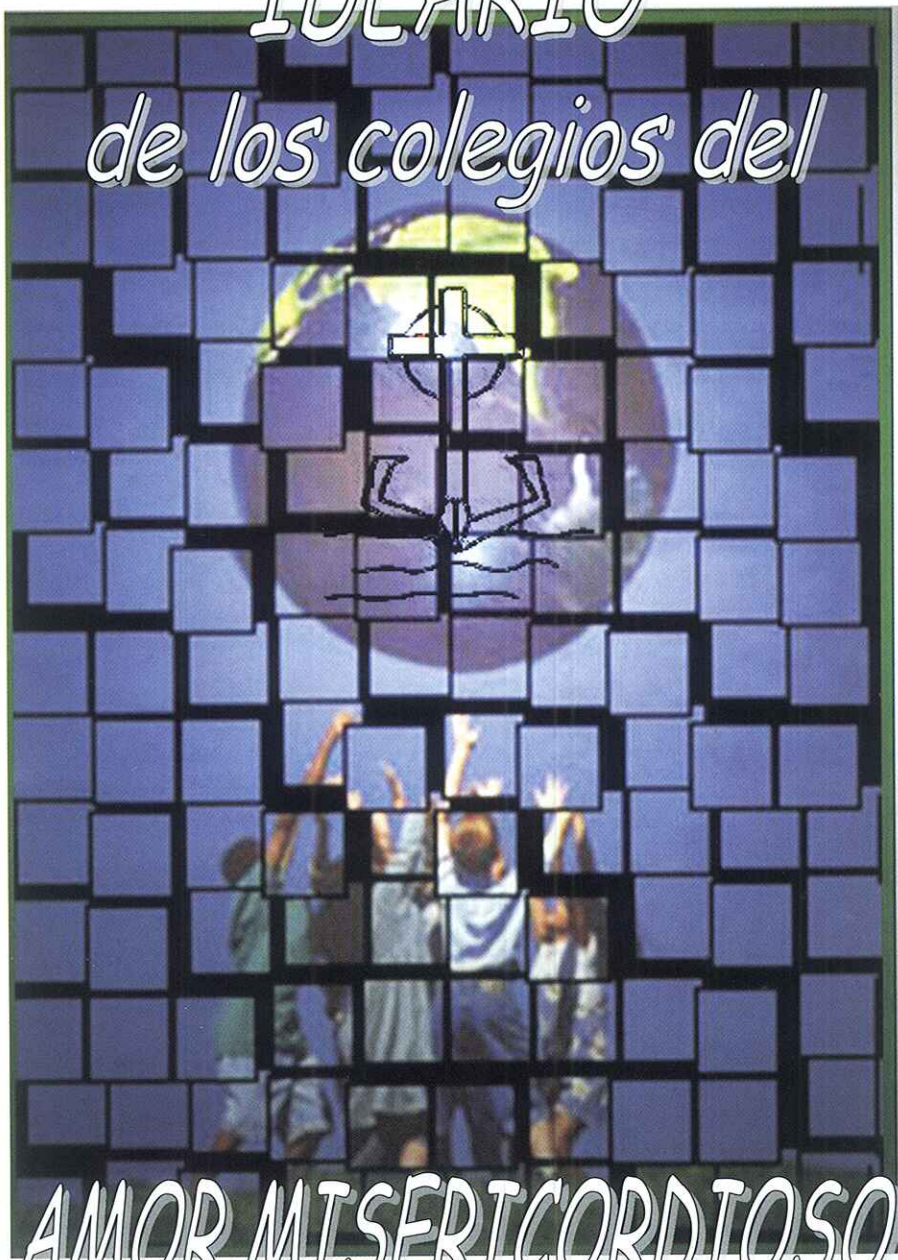


IDEARIO

de los colegios del



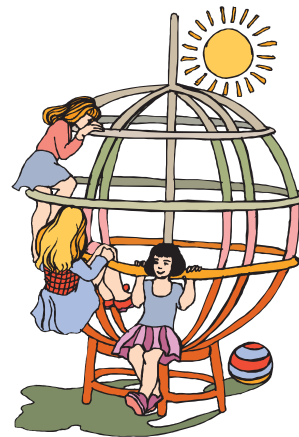
AMOR MISERICORDIOSO

IDEARIO
DE LOS COLEGIOS
"AMOR MISERICORDIOSO"

I. INTRODUCCIÓN

Como respuesta al derecho que la Constitución y la Ley reconocen, la Familia Religiosa del " AMOR MISERICORDIOSO ", Titular de los Centros "Amor Misericordioso", establece en este Documento el Carácter Propio de los mismos, según el estilo de Madre ESPERANZA, su fundadora.

Con el fin de conseguir los objetivos aquí propuestos, facilitamos su divulgación a la Comunidad Educativa para que lo conozcan y lo respeten.



II. NUESTRA IDENTIDAD



Como Centro Católico

- Está integrado en la misión universal de la Iglesia y se adhiere a su doctrina.
- Educa desde los valores evangélicos para una fe comprometida, que se encarne en la cultura y costumbres.
- Ofrece su servicio para lograr una sociedad más libre, justa y solidaria.
- Imparte la enseñanza religiosa según las orientaciones de la Iglesia.
- Programa y desarrolla procesos catequéticos y de expresión de fe en el marco del respeto y la libertad.

Como Centro "Amor Misericordioso"

- Responde a la urgencia de que Dios sea conocido como un "Padre lleno de amor y misericordia", (M. Esperanza) según nuestro carisma de fundación.
- Rechaza toda discriminación en la admisión de alumnos por razón de clase social, creencia religiosa, filiación política o cualidades humanas.
- Nuestra preferencia se orienta hacia los más necesitados, atendiéndolos y trabajando por su promoción integral .
- Desea lograr una Comunidad Educativa que, en clima de familia, compartita la fe y la común misión educadora.



III. OBJETIVO EDUCATIVO

Nuestro principal objetivo en la tarea educativa es la formación integral del alumnado, cuyo marco básico es la familia.

Potenciamos los aspectos fundamentales de la persona:

- Su dimensión trascendente, que le abre a la realidad de Dios.
- Su desarrollo humano.
- Su implicación social como agente de transformación de su entorno .



Para esta educación integral creemos indispensable potenciar los siguientes valores, actitudes y comportamientos:

- Actitud filial hacia Dios que se proyecta en la fraternidad universal, la esperanza y la alegría.
- Profundo respeto a la vida, a la persona, a su libertad y a sus derechos.
- Sentido de responsabilidad, solidaridad y convivencia que posibiliten una actitud dialogante y pacificadora.
- Capacidad de autoevaluación y sentido crítico que le ayude a discernir y tomar opciones acordes con los valores cristianos.



IV. NUESTRO ESTILO EDUCATIVO Y CRITERIOS PEDAGÓGICOS

Teniendo en cuenta al alumno/a, el mundo y la cultura en que vive, y mirando al futuro, deseamos que la línea pedagógica de nuestro Centro ofrezca las siguientes características:

- Fomentar la iniciativa, la creatividad y la búsqueda personal de la verdad, de forma que ayuden al alumno a seguir en el futuro con estas mismas inquietudes.
- Enseñar a buscar espacios de interioridad y de reflexión que favorezcan una actitud crítica y constructiva.
- Integrar coherentemente en la educación, la fe y la cultura para que el alumno/a aprenda a vivirlas conjuntamente.
- Posibilitar que los alumnos aprendan por sí mismos, favoreciendo el trabajo individual y en grupo, formando así personas cooperantes y solidarias.
- Procurar que cada alumno/a desarrolle al máximo sus capacidades intelectuales, en el respeto a la diversidad, insistiendo de forma esencial en la responsabilidad en el trabajo y la formación de la voluntad, buscando un equilibrio entre los aspectos teórico, manual y técnico.
- Aplicar una metodología abierta y flexible que en cada momento se adapte a las necesidades existentes y que incorpore las innovaciones didácticas que mejoran la calidad pedagógica.
- Llevar a cabo una educación personalizada que acompañe a cada uno según sus necesidades y que proporcione el ambiente humano que favorezca la maduración individual.
- Utilizar en nuestra pedagogía las nuevas tecnologías y enseñar a usarlas.
- Educar en el tiempo libre, resaltando la cultura, el deporte y el amor a la naturaleza.

V. NUESTRA COMUNIDAD EDUCATIVA

Nuestra Comunidad Educativa está integrada por:

La Entidad Titular, Profesores, Personal de Administración y Servicios, Padres y Alumnos.

Buscamos una Comunidad Educativa que viva los valores evangélicos.

Entidad Titular

La Entidad Titular es la Congregación de Esclavas del Amor Misericordioso: dirige el Centro, es responsable de la definición y continuidad de los principios y criterios de actuación que garantizan la calidad de la educación cristiana que queremos impartir.

Los Profesores/as

Son los principales educadores de los alumnos en el Centro. En sintonía con el Ideario y trabajando en equipo, participan en la elaboración y seguimiento del Proyecto Educativo.



El personal de Administración y Servicios

Presta una valiosa colaboración realizando funciones totalmente necesarias para el buen funcionamiento del Centro.

Los Padres, Madres o Responsables legales.

Son los primeros responsables de la educación de sus hijos. Prestan su apoyo y colaboración en la tarea educativa, especialmente a través de la Asociación de Padres de Alumnos y de los Órganos de participación establecidos.

Los Alumnos /as

Son los protagonistas de su propia formación. Intervienen activamente en la vida del Centro y asumen responsabilidades propias de su edad.

VI. ORGANIZACIÓN Y GESTIÓN



En la organización y participación hay que mencionar especialmente a:

- La DIRECCIÓN, que debe distinguirse por su voluntad de servicio dentro de sus competencias.
- El CONSEJO ESCOLAR, que en sus actuaciones y decisiones busca responsablemente la consecución de los objetivos del Centro.
- El CLAUSTRO DE PROFESORES, implicado sobre todo en los aspectos pedagógico-docentes.
- La GESTIÓN TÉCNICA Y ADMINISTRATIVA, que atiende a las diversas necesidades del personal del Centro y que apoya la calidad de la tarea educativa.

Dado que en nuestro modelo organizativo, la PARTICIPACIÓN DE TODOS constituye una actitud esencial, es preciso que:

- Se asuman los compromisos que corresponden a cada nivel
- Se respeten las distintas competencias.
- Cada uno se haga presente en los medios de gestión o gobierno a los que tiene acceso, bien personalmente, bien por sus representantes.
- Las acciones se lleven a cabo con una perspectiva de conjunto.

EL REGLAMENTO DE RÉGIMEN INTERNO es un documento que regula el funcionamiento de la organización colegial y garantiza la coordinación de los grupos y personas que constituyen la Comunidad Educativa.

MADRE ESPERANZA ALHAMA

(1893-1983)

Nació en Santomera (Murcia) en una familia de campesinos. Fue la mayor de nueve hermanos. Su madre, confió la educación de su hija al párroco del pueblo y a las dos hermanas de éste. Ellas enseñaron a M^a Josefa Alhama (de religiosa M. Esperanza) a leer, escribir y una elemental instrucción escolar hasta que en 1915 salió de Santomera para hacerse religiosa.

Fundó una Familia Religiosa que comprende dos Congregaciones: las Esclavas del Amor Misericordioso, fundada en Madrid el 24 de diciembre de 1930 y los Hijos del Amor Misericordioso en Roma el 15 de agosto de 1951. Estas dos Congregaciones tienen como misión anunciar al mundo y dar testimonio de las riquezas de la misericordia de Dios. Se dirigen, de modo particular, a las necesidades más urgentes de cada momento.

Sorprende el ritmo con el que Madre Esperanza llevó a cabo, sucesiva e ininterrumpidamente diversas fundaciones, cada una de ellas con una característica peculiar. Abrió numerosos colegios y, en la medida de sus posibilidades, acogió en ellos a los más necesitados, buscando su promoción y ayudándoles a recuperar la dignidad que como personas e hijos de Dios les corresponde. En esta tarea se la ve emprendedora y dinámica, con gran realismo humano y cristiano y con una sensibilidad exquisitamente materna.

Falleció en Collevalenza -Italia el 8 de febrero de 1983.

Beatificada en Collevalenza - Italia el 31 de mayo del 2014.
